



# 电动尾门 ( SUV )

## 安装说明书

安装产品前请仔细阅读本安装说明书

适配车型：智能双杆电动尾门适配 18+款丰田 CHR/奕泽  
产品编号：PW028782  
零件号：5002147  
版本：A/0



## 电动尾门安装注意事项：





- 1、为了安全和确保产品正常使用，由销售本产品的专业工作人员或经过培训人员安装，切勿私自拆卸本机，以免造成本产品损坏及事故发生；
- 2、装车前的注意事项：
  - 1) 与客户沟通：咨询车主尾门是否加装过或改装过，如加装尾灯罩/装饰板/音响等使原车尾门增加重量超过 2KG，则不能安装本产品；
  - 2) 启动发动机，检查并确保：汽车各仪表盘针指显示正常及无故障报警，车内门边开关、遥控钥匙按键灵敏并正常使用，尾门开、关状态能在仪表盘上显示等，如发现有异常及时告知客户；
  - 3) 保持发动机开启一段时间，确保电瓶有电以便保证电动尾门能够运行；
  - 4) 关闭发动机，检查并确保：汽车内、外表面完好，原车尾门无左右缝隙大小、高低台阶；
  - 5) 检查并确保该套电动尾门配件清单的种类、数量齐全；
  - 6) 安装人员取下身上所携带的金属物品等硬物；
- 3、装车中的注意事项：
  - 1) 拆下的汽车组件一定要保管好，对可能刮花原车的地方采用贴美纹纸、隔珍珠棉等方式进行保护；
  - 2) 穿线时，防止尾门/原车线束被划破出现短路的潜在风险；连接线路时，连接头一定要做好绝缘并预留一定的活动空间；各部件需固定牢固；
  - 3) 安装拉线电动尾门的连接档块时，确保能自由活动；
  - 4) 连线顺序：各部件先连接，再连常电，最后插 ECU（先大后小）
- 4、汽车的清洁、整理：
  - 1) 安装过程留下的杂物及时处理，不要留在车内；
  - 2) 对汽车内饰、外观有弄脏的，用干净的布清洁干净；
- 5、汽车启动状态下，请勿插拔各连接部件的接头，以免插拔时损坏原车或部件。

## 安装说明书免责声明：

- 1、本安装说明书的图片仅供安装方法参考；
  - 2、非专业人员或未经培训人员安装的，且未按本安装说明书要求、步骤安装的，出现异常或事故，本公司不负任何责任；
- 本安装说明书最终解释权归广东东箭汽车科技股份有限公司；

# 电动尾门配件清单：

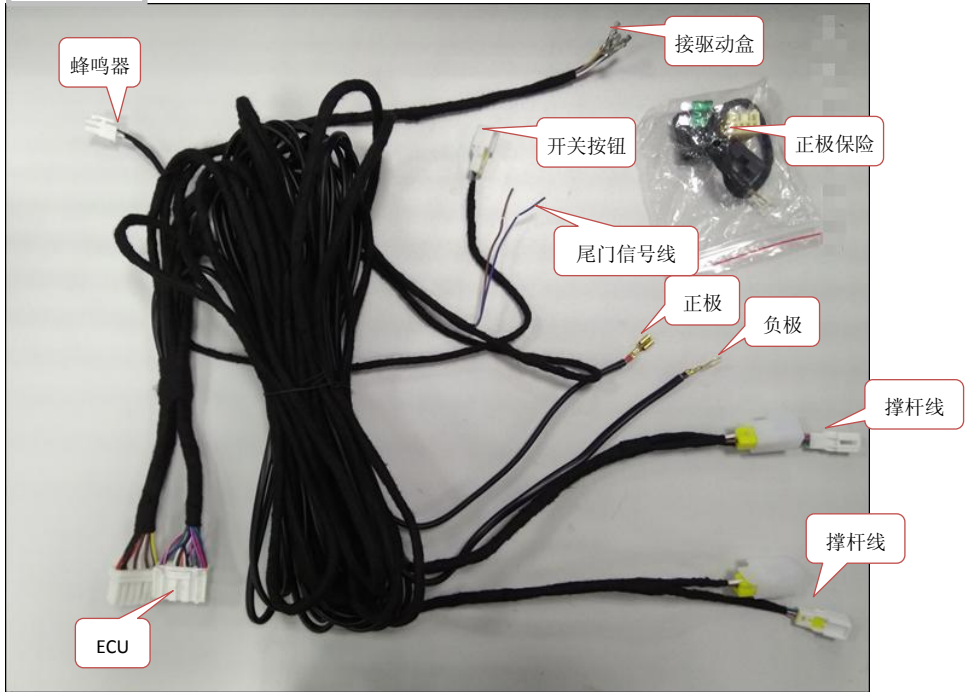
| 安装步骤  | 安装所需配件 |          |    |   |    |        |    |  |
|-------|--------|----------|----|---|----|--------|----|--|
|       | 编号     | 零件名称     | 数量 | 图片  | 编号 | 零件名称   | 数量 | 图片   |
| 安装撑杆  | ①      | 撑杆       | 2  |    | ②  | 下支架总成  | 2  |    |
|       | ③      | 上支架总成    | 2  |    |    |        |    |  |
| 安装门锁  | ①      | 消音盒      | 1  |    | ②  | 锁扣组    | 1  |     |
|       | ③      | 驱动盒      | 1  |    | ④  | 异型螺栓   | 2  |    |
|       | ⑤      | 门锁主体安装楔块 | 2  |    |    |        |    |  |
| 线束配件  | ①      | 解码器      | 1  |    | ②  | 解码器线束  | 1  |    |
|       | ③      | 中控开关     | 1  |  | ④  | 保险丝取电器 | 1  |  |
|       | ⑤      | 蜂鸣器      | 1  |  | ⑥  | 电动尾门线束 | 1  |  |
| 安装零部件 | ①      | 开关       | 1  |  | ②  | ECU 总成 | 1  |  |
|       | ③      | 扎带       | 10 |  | ④  | 开关底座   | 1  |  |
|       | ⑤      | ECU 滑槽支架 | 1  |  | ⑥  | 橡胶垫块   | 2  |   |

|      |   |               |   |   |   |                |   |  |
|------|---|---------------|---|---|---|----------------|---|--|
| 标准件包 | ① | 内六角沉头螺钉 M6_25 | 2 |   | ② | 内六角平圆头螺钉 M6_12 | 3 |   |
|      | ③ | 小方头螺栓 M6_20   | 2 |  | ④ | 非金属嵌件六角锁紧螺母 M6 | 2 |  |

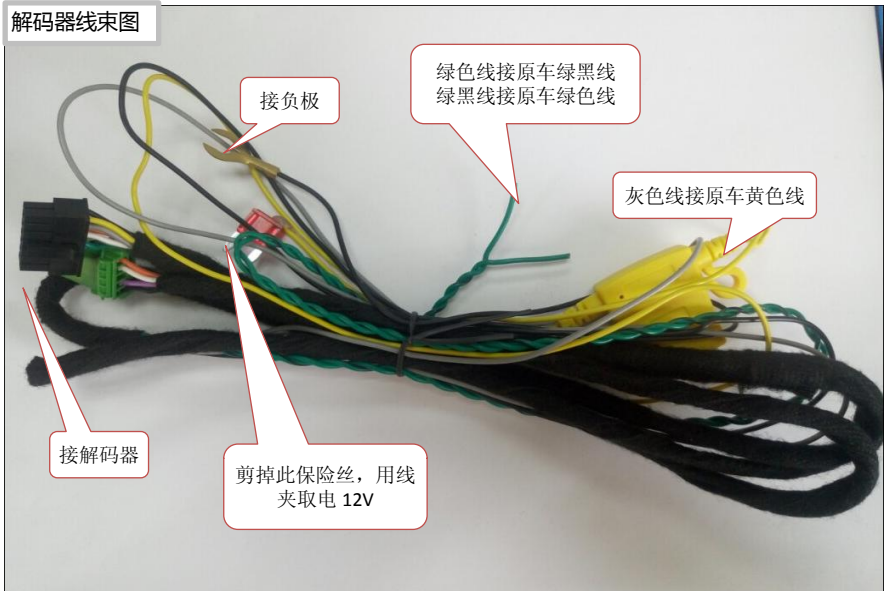
## 电动尾门安装工具清单：

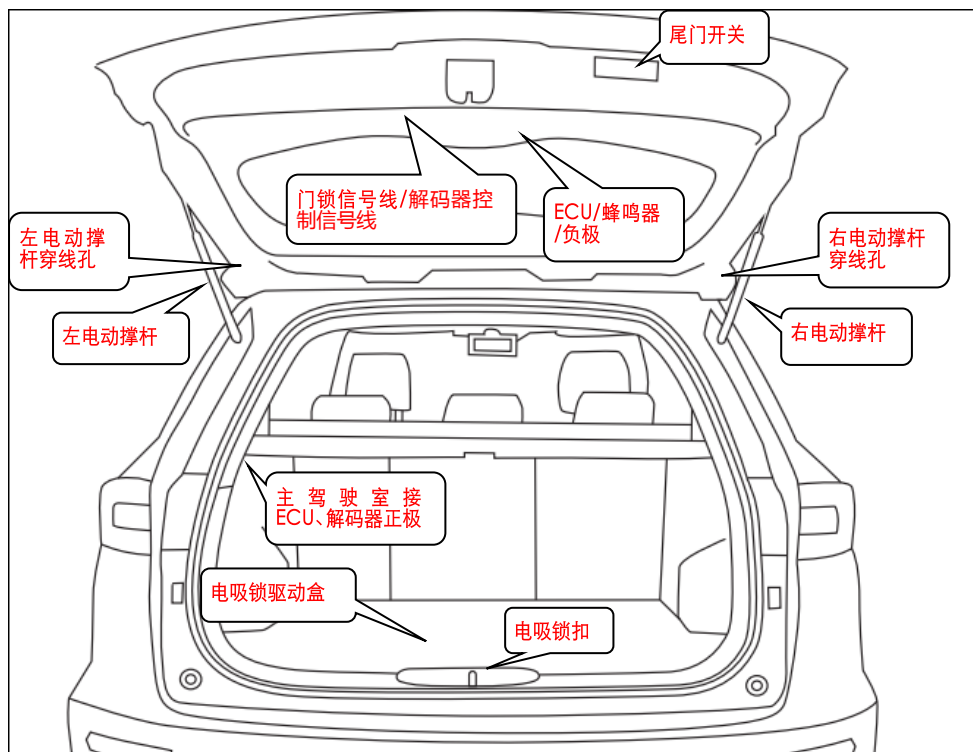
| 编号 | 工具名称 | 数量 | 图片   | 编号 | 工具名称 | 数量 | 图片  |
|----|------|----|--|----|------|----|---|
| ①  | 工具箱  | 1  |   | ②  | 工具刀  | 1  |   |
| ③  | 美纹纸  | 1  |   | ④  | 电工胶布 | 1  |    |
| ⑤  | 撬板   | 1  |   | ⑥  | 万用表  | 1  |    |
| ⑦  | 试电笔  | 1  |  | ⑧  | 斜口钳  | 1  |  |

撑杆线束图



解码器线束图





## 安装步骤一：安装门锁



1.1 把原车后踏盖拆下



1.2 拆下原车锁扣组；



1.3 用两颗螺钉拧紧，同时把下门锁主体安装楔块 4 号、下门锁主体安装楔块 9 号安装；



1.4 注意:安装时根据开关门的缝隙  
上下移动锁扣调整至合适位置;



1.5 把驱动盒用珍珠棉包装好



1.6 驱动盒装入消音盒后,将其捆绑  
好,如图所示



1.7 把包装好的驱动盒安装备胎下  
面;



1.8 拉线如图用扎带固定好,防止盖  
板与钣金件摩擦拉线;

## 安装步骤二：安装支架、撑杆



2.1 拆原车气弹簧 把原车左右两边  
气弹簧拆卸,提示:拆原车撑杆时  
需有人撑起尾门,防止掉下;



2.2 安装左下支架:拆下原车支架,如图  
示意把左下支架安装(撕走支架 3M 胶  
离型纸)用1颗内六角沉头螺钉 M6\_25  
(上孔),下孔用原车螺钉安装

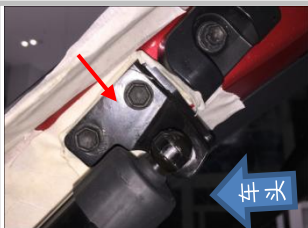


2.3 如图示意,我司左下支架已安装  
好

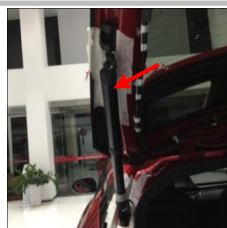


← 水

2.4 安装左上支架:拆下原车支架,  
如图示意角度把左上支架安装(撕  
走支架 3M 胶离型纸),用原车螺钉  
平行拧紧

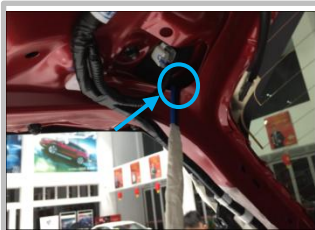


2.5 如图示意,我司左上支架已安装  
好



2.6 如图示意把我司撑杆安装好,撑  
杆卡进支架万向头内,并确保垂直  
卡紧、稳固





2.7 电机穿线 电机线束沿着导线穿进车内,左右两边对称位置



2.8 如图示意, 左电机线走向



2.9 如图示意, 右电机线走向



2.10 电机穿线孔: 如图示意位置掀开黑色胶塞, 看到原车孔



2.11 电机穿线孔: 拆下此箭头位置原车胶塞, 电机线延虚线穿过与插头对插;



2.12 右撑杆已安装好; 提示: 用同样方法安装另一边撑杆, 电机线束; 箭头位置为右侧电机穿线孔



2.13 电机穿线孔: 把原车橡胶垫, 胶塞切割掉 ( 圆圈 ), 再装波纹管



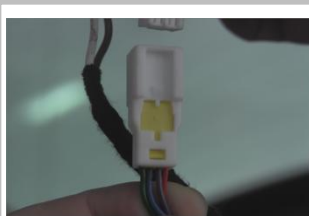
2.14 电机穿线孔: 撑杆线束已穿过原车孔位, 如图示意已安装好 ( 图片仅供参考 )



2.15 接撑杆插头端子: 穿完线后安装端子, 把线束针插入端口内



2.16 接撑杆插头端子: 对应颜色线插进凹槽内, 白色对应插槽白色, 棕色对应棕色, 把上面的黄色小卡块摘下移到下面卡紧;



2.17 另外一束线: 绿色对绿色, 蓝色对蓝色, 紫色对紫色, 红色对红色, 然后用接头的黄色卡片推进卡槽把线稳固;



2.18 插头端子连接完成, 轻轻摇晃接头, 确定线束对接稳固;



## 安装步骤三：布线、接线



3.1 拆下车顶篷塑料装饰件(箭头); ECU 上置, 蜂鸣器、左右撑杆线、控制信号线上置;



3.2 正极、驱动盒线穿过内侧,通过波纹管延伸到尾箱下; 同时反向布置解码器控制信号线(中控线当作控制信号延长线使用)



3.3 把正极、驱动盒线穿过波纹管,延伸到尾箱左侧; 同时反向布置解码器控制信号线(中控线当作控制信号延长线使用)



3.4 布撑杆正极线,穿过后门迎宾踏板胶条内侧延伸至主驾驶室预留合适线束连接; 同时反向布置解码器控制信号线



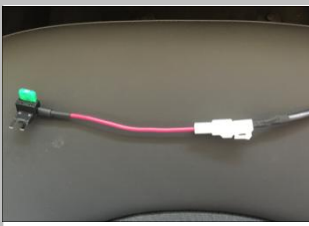
3.5 布撑杆正极线,拆卸左侧迎宾踏板胶条,线束穿过后门迎宾踏板胶条;(虚线)



3.6 布撑杆正极线,拆卸原车驾驶室左侧装饰件线束隐藏在胶条内,线束延伸到驾驶室中控台;(虚线)



3.7 接正极: 在驾驶室中控台左侧箭头位置拆下面板( ECU 和解码器正极取电)



3.8 接正极: 如图示意接正极取电器,用我司正极插头插进原车保险盒内;



3.9 接正极: 看到原车保险盒此空脚,把我司取电器装上;( ECU 和解码器正极取电)



3.10 接正极: 将保险丝取电器插入保险盒芯片内取电; 注意: 如图对应位置正极插入, 若反插将导致尾门无法使用



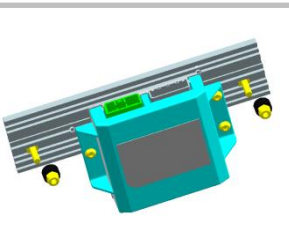
3.11 接负极: 负极接线位置在尾门上侧看到不带油漆的螺栓柱, 装上连接片拧紧;



3.12 安装 ECU: 把主线束插头对应安装到 ECU 上, 先大后小的顺序接上;



3.13 安装 ECU :ECU 安装在尾门盖板上门锁空旷处位置，



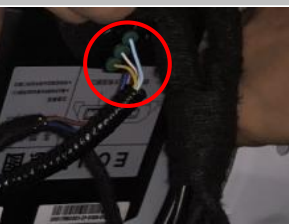
3.14 安装 ECU：用小方头螺栓 M6\_20 装 ECU 滑槽支架再把支架装到钣金上，ECU 用 3 颗内六角平圆头螺钉 M6\_12 装在支架上



3.15 安装 ECU：用橡胶垫块（装在滑槽支架与钣金之间）配合非金属螺母 M6 把支架固定在钣金上



3.16 接门锁信号线：拆下原车尾门上盖板后，看到原车门锁连接器；



3.17. 接门锁信号线：原车插头 PIN 脚 3 为状态信号线，接我司线束棕色线；原车插头 PIN 脚 1 为开锁信号线，接我司插头蓝色线

3.18 特别说明：由于车的配置不相同，信号线的颜色也不尽相同，可以按照以下方法查找开锁信号线和状态信号线；

- 1.开锁信号线：试电笔的夹子头搭铁，试电笔的笔头和所量线保持良好接触，此时试电笔的灯不亮，按下后尾门的按钮试电笔的灯闪烁一下，连续按后尾门的按钮试电笔的灯连续闪；则，此线为开锁信号线！
- 2.状态信号线：试电笔的夹子头搭铁，试电笔的笔头和所量线保持良好接触，原车门锁打开时试电笔灯是灭的，手动把原车二级锁扣上试电笔常亮；则，此线为状态信号线；



3.19 控制信号线：拆下原车尾门上盖板后，找到原车线束连接器



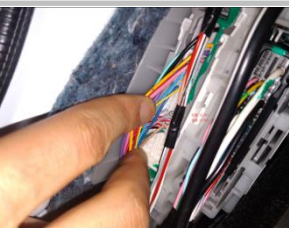
3.20 控制信号线：解码器线束控制线（灰色），接原车尾门开关插头（青色）控制信号线，

3.21 根据车型配置不一致，可根据以下方法找线：

控制信号线：试电笔的夹子头搭铁，试电笔的笔头和所要量的线保持良好接触，此时试电笔灯常亮；手动按下后尾门的按钮，试电笔的灯灭一下；手按着后尾门按钮不放开试电笔的灯常灭；则，此线为控制信号线！



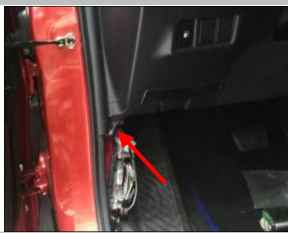
3.22 接解码器 CAN 线：在主驾驶 A 柱 CAN 线位置找到线束



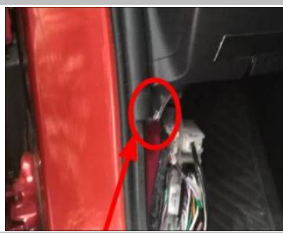
3.23 接解码器 CAN 线：如图所示找到原车此处 CAN 线



3.24 接解码器 CAN 线：原车红色接解码器绿色线，原车灰色接解码器绿黑线



3.25 解码器负极：接钣金上金属螺栓



3.26 解码器负极：用我司负极铜片插上，拧紧螺母；



3.27 安装中控开关：拆下原车中控位置塑料件



3.28 安装中控开关：把我司配的中控开关装上，线束插头对插好

## 安装步骤四：安装零部件、还原内饰



4.1 安装开关：在尾门盖板此位置安装开关按钮；



4.2 安装开关：拆下拉手塑料件



4.3 安装开关 把开关按键装在底座上



4.4 安装开关：然后把组装好的开关装原车上，线束插头对插好，如图示意已安装好



4.5 安装蜂鸣器：与 ECU 接头对接，并把蜂鸣器装在上门锁钣金内空旷处；(圆圈)



检查安装的螺钉是否全部锁紧，检查所有拆卸的装饰件是否全部锁紧，安装完成；



本安装说明书所有权归广东东箭汽车科技股份有限公司所有，未经本公司预先书面同意，严禁复制全部或部分内容作为商业用途。

地 址：广东省佛山新城乐从大道西B333号

邮 编：528000

电 话：0757-28082613/28082629

网 址：[www.dongjiancorp.com](http://www.dongjiancorp.com)